

Kobe Football Park 岩岡

フットボールパーク岩岡～見取り図～



【アクセス】

バス：
JR「大久保駅」から「岩岡連絡所前」下車、徒歩10分
車：
第二神明「大久保IC」から北へ約5分
施設拡充のための負担金「5000円／1台日」
領収書で再入場は可能

神戸のサッカー より利用規約

<https://www.kobe-fa.gr.jp/wp-content/uploads/2018/03/riyokutei.pdf>

施設の利用時間

原則として9時～17時（撤収時間含む）まで

とします

サッカー協会から委託された地域の方がご協力くださっています（開錠・施設拡充負担金の徴収）

開場は8時～管理人さんがしてくださっています（しっかり挨拶しましょう）

※ **早く到着しすぎて、門扉の前や消防団の前で駐停車するのは禁止事項です**

車で来場したときの注意事項

管理人さんより早く到着した場合には、門扉の鍵で開錠し、門扉は開いた状態でロープでフェンスに縛り、重石で固定してください

早く到着しすぎて、門扉の前や消防団の前で駐停車するのは禁止事項です

施設拡充負担金「5000円／1台日」をお支払いください（管理人さんより先に入場した場合も必ず支払いに行ってください）

神戸市サッカー協会の駐車証を外から見える位置（フロントガラスなど）に必ず掲示してください

<https://www.kobe-fa.gr.jp/wp-content/uploads/2019/10/b4fa1ce5619f4b2658e5b67d3685be0f.pdf>

乗降のための駐停車することも禁止事項です（管理人さんに説明して会場内で乗降してください）

荷物の積み下ろしは駐車スペースで行ってください（迷惑駐停車禁止）

場内の運行速度は15km/h以下です（子供達の飛び出しがあり危険です）

駐車マナーを守り、駐車は指定の範囲内にしてください（枠外、通路は駐停車禁止です）

到着時～開始までの注意事項

地区長より預かった鍵（門扉と中央棟）で、入場後は中央棟（グラウンドの真ん中の建屋）へ行ってください
管理人さんが石灰倉庫とトイレの鍵を開けてくれています

中央棟に設置されてある用紙に、当日のグラウンド当番の氏名・所属・連絡先など必要な記載事項を記入して、管理人さんに渡してください

中央棟の机の引き出しに鍵の束がありますので必要な箇所を開錠したら一旦引き出しに直してください

グラウンドの設営

選手のアップを始める前にグラウンド設営を優先してください

Aフィールドは 芝生、Bフィールドは土

Aフィールド(芝生)

Aフィールド(芝生)は、芝生保護のため、日によってポイントの位置がずれていますのでご注意ください

少年用サイズ) 少年既定サイズの範囲内で作成します

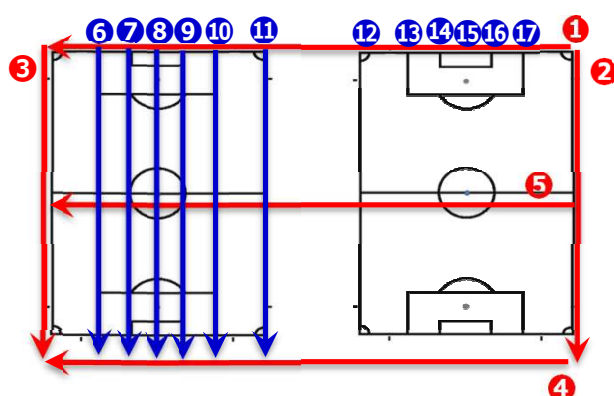
周囲のネットの目印を参考にしてください(少年用には2種類あります)

Bフィールドは土

少年既定推奨サイズでポイントが埋め込んであります

2面作成する場合の注意事項 [リンク：【協議のフィールドの描き方】](#)

外枠は2面同時に計測し、ポイントを決めてください



寸法はすべて外寸

フィールドは68m×50m

コーナエリアは1m

ペナルティエリアは12mゴールエリアは4m

センターマーク、ペナルティマークは23cmの円

テクニカルエリアはタッチラインから1m、ベンチ両翼1m

①～⑤は2面とも共有してラインを引く

①と④を引く際に任意のマークを引いておく

任意のマークは5cm離して30cm

②と③を引くときに交代エリアを引いておく

交代エリアはハーフウェイラインから各3m

⑥～⑯は対面と同時に協力してラインを引く

ゴールライン上のポイントは、25m:中央→両翼に2.5m(22.5m/27.5m):ゴールポスト→4m(18.5m/31.5m):

ゴールエリア角→8m(10.5m/39.5m):ペナルティエリア角→2.5m(8m/42m):任意のマーク

アップ場

限られたエリアですから、譲り合ってください

寒い時期には特に、十分なウォーミングアップを行ってください

チームベースからの移動時はボールを蹴らずに手で持って移動してください

施設拡充負担金処理の引継ぎ

14:30までに管理人さんの小屋へ行く

金額の確認しサインを行う

集金の中から、管理人さんの手当て(¥8,000)を支払う

平日の通常営業時間内に神戸市サッカー協会の口座に振り込む(振り込み手数料を差し引いた額)

グラウンドでの注意事項

全体 (これは何処のグラウンドでも同様です)

- ⊗ 試合中ベンチサイドでボールを利用した練習はできません
- ⊗ コーチングは1人のチーム指導者がテクニカルエリアで立って行ってください
- ⊗ 少年少女審判員の育成にご協力ください
- ⊗ 少年少女の育成時期のスポーツであることを踏まえ節度ある言動をお願いします
- ⊗ 試合球は適切な状態のボールを指導者が決めて持ち込んでください

A面 (芝生)

- ⊗ フィールドの描く位置は、同じ位置にならないように都度ずらしています
- ⊗ **副審はスパイクをご遠慮ください**
- ⊗ 簡易ベンチ、など芝を傷めるものは持ち込めません
- ⊗ 飲料水は水(芝生保護のため)と限定されています
- ⊗ **ディポッド(芝生がはがれたところ)は芝生を戻して砂をかけ、軽く踏みつけてください**
- ⊗

整備・片付け

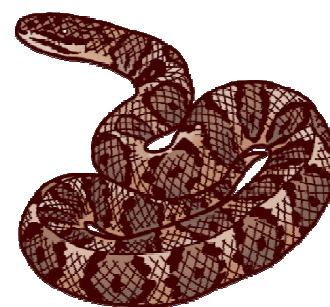
17:00には退場できるように参加チームに協力を要請する（チーム反省会は別会場にてお願いします）
ピッチ内・周辺の石拾い、中央棟・石灰庫・トイレの掃除、グラウンド整備、片づけを行う
忘れ物は、持ち帰るか、運営棟に保管（忘れ物には責任を負いかねることを案内しておく）
ラインカーの残沫をバケツに回収し、石灰庫の清掃後石灰庫の施錠を行う
トイレの清掃（女性用トイレは保護者など女性にお願い）を済ませ、トイレの施錠を行う
中央棟の机の引き出しに鍵の束を返却し、管理棟の施錠を行う
入口の門扉を鎖と南京錠で施錠する

その他

許可されたもの(運営担当・指導者)以外、ネット内(競技エリア)への進入は禁止です
外周より応援してください（ゴール裏での観戦はご遠慮ください）
芝生ピッチ内においては、『水』以外の水分は持ち込みは禁止です（芝生が枯れてしまいます）
駐車場、通路など、グラウンド外ではボールを蹴らないでください
隣接する田んぼ・周囲の溝・道路などに石を投げないで下さい
時期（春から秋とくに7～9月）により、**ハビ(マムシ)**が出没しますのでご注意ください [【マムシ注意事項】](#)
バイクは、入口の料金所横のスペースに駐輪してください
ごみ、等の廃棄物は、原則として持ち帰ってください
父母・選手・帯同子供には徹底した周知連絡をお願いします

マムシに注意！ とくに 7～9月

マムシは沖縄を除く日本の全土に分布しており、春から秋とくに7～9月に多くみられます
ほかの蛇に比べ体長は45～60cmと短く、胴回りは太めで尾が短い
灰褐色～暗褐色で背に銭型の斑紋が並んでいます
頭部は吻端を頂点とする三角形のものが多く、その後方の両側に毒腺を持っています
ハブと同様、上顎の先端（前牙）に2本の長い毒牙があり、この牙で咬むことで毒が注入されます
毒の量は少ないですが毒性そのものはハブの2～3倍はあります
水田や小さな川周辺、田畑、湿った溝や河川の草むらを好み出現します
試合開始前の設営時にAフィールドの市バスの上に現れたこともあります



症状・徴候

噛まれた直後から数分後に焼けるような激しい痛み
通常傷口は2個
咬まれた部分が腫れて紫色になってきます
腫れは体の中心部に向かって広がります
皮下出血、水泡形成、リンパ節の腫れも認めます
激しいアレルギー症状（**アナフィラキシーショック**）を引き起こす事もあります

対処・処置

傷口より心臓側（10cmほど）をタオル、ベルト、布などで軽く縛り（緊縛は脈が触れる程度）安静にすることで毒が全身に回るのを遅らせます
ただし、**血流を確保するために10分おきに1分程度タオルを弛める**
傷口から血を絞り出すようにして毒を体外に出します（水があれば血を絞り出しながら洗浄）
氷などで傷口を冷やしてはいけません
お茶などのタンニン酸を含むものを使用するとヘビの毒を中和分解する効果があります
口で毒を吸い出す方法は有効ですが、口内に傷がある場合は危険で禁忌です
利尿促進のため水分を取ることを心がけてください
処置を行っている間に救急車を呼ぶか、速やかに救急指定病院を受診してマムシ抗毒素血清投与など適切な処置・治療を受けてください（**1時間以内の処置が最良**）