

真陽南さくらグラウンド

神戸市長田区駒栄町1丁目



市立
真陽小学校

阪神高速 湊川I.C.
下り入口

→市営地下鉄
海岸線 苅藻駅

アクセス

神戸市営地下鉄 海岸線
苅藻駅より 西へ徒歩3分

駒ヶ林駅より 東へ徒歩4分

車 (駐車スペース: あり、有料)
国道2号線 湊川大橋西詰 南へ
路上 駐停車 厳禁

高松線 沿い

真陽南さくらグラウンド 利用の注意

利用に際して グラウンド部分以外の公園部分についても 整備・清掃に努めてください

挨拶の励行

真陽南さくらグラウンドは 真陽地域の方々の長年にわたる企画立案により成し得たものです
地域の方々に こちらから気持ちよく挨拶をしましょう

利用時刻

午前帯 8:00～12:30 (完全撤退)

8時以前に集合しないでください

8時から 利用前清掃(選手・指導者・保護者)、グラウンド準備(指導者)など 手分けして協力してください

8時半からグラウンド利用 (**ボールを蹴れる時刻**) してください

午後帯 13:00～18:00 (完全撤退)

利用時間内に、清掃・整地・片づけもすべて終えてください

18時には静粛に **速やかに完全撤退**してください

鍵について

駒栄町自治会長(徳網氏)のところで管理してくださっています

前日の夜に鍵を借りに行きます

土曜日のみ利用の場合には、当日返却します

連日利用の場合には最終日に返却します(日曜日の返却は月曜日の午前中に返却)

地域のコーチ(小井出・宮崎・宮本)が 責任を持って 開錠・施錠を行います

午前利用の方が利用前の清掃(地域貢献活動) . . . 写メを撮っておいてください

選手も社会奉仕(地域)活動に参加してください(キッズは困難かと思われます)

真陽緑地公園、新湊川公園、グラウンド外周、を手分けして廻ってください

公園は犬の糞・非有機ゴミ、吸殻、などを重点的にお願いします

この場合のゴミとは 周辺清掃活動のゴミです (**通常のゴミは各自持ち帰り**です)

ゴミは おおむね簡単な分別をしておいてください

啓発用ポスター

利用時には 啓発パネルを入口付近に 掲示してください

「フェンスにボールを蹴らない」・「整理・整頓・清掃励行」・「場内徐行・安全確認」・「路上駐停車厳禁」・「感謝の気持ち・リスペクト精神」・「真陽地区周辺マップ」など用意しています
喫煙場所のパネルも用意してあります

散水について . . . 駐車スペースには 駐車前に散水しておく方がよいでしょう

グラウンド部分の散水は 周辺へ砂塵が舞わないようにすることを目的としています

40mm高出力の放水を行いますから 安全と器具の取り扱いには十分な注意が必要です

① ホースを確実に接続し(6～7本を接続します) ノズルも接続します(接続確認)

② 給水用のマンホールを 専用の治具で開けます(治具は倉庫内にあります)

③ 給水口とホースを接続します

④ 各部に人員(大人)の配置(ノズル部、各接続部、給水部)をしてください

⑤ 準備完了確認(声と合図で確認)してください

⑥ 少しずつバルブを開き 給水してください

⑦ 必要に応じて 適時散水してください

⑧ 散水後 ホースは干して乾かしてから 巻いて片づけてください

※ ホースやノズルの金属部分は 変形により接続できなくなります

落としたり、当てたりしないように 丁寧に扱ってください

立ち入り禁止区域 . . . **絶対に侵入しないでください**

立ち入り禁止区域にボールが入った場合には 担当コーチからグラウンド管理会に連絡してください

玉網を用意していますので 届く範囲は立ち入らずに取ってください

真陽南さくらグラウンド グラウンド管理会 利用規約 http://misaki.iinaa.net/instructive/shinnyouminamisakura_ground_kiyaku.pdf

真陽南さくらグラウンド 利用の注意

扉について

通常グラウンドの扉は グラウンド東出入口（道路側観音開き）とグラウンド北出入り口（真陽緑地公園）の2か所です
出入りする都度、開閉を行ってください
あけっぱなしの状態にないようにしてください
グラウンド東出入口（道路側観音開き）には ゴムバンドをかけてください

駐輪について

グラウンド内および真陽緑地公園での自転車の移動は 降りておしてください
駐輪エリアは 倉庫の裏を基本として利用してください
駐輪エリアは 整列・整頓してください
できるだけ詰めて駐輪し、多くの方が利用できるように譲り合ってください
駐輪エリア利用における事故等は 当事者同士で解決してください
駐輪エリアで 走ったり暴れたりしないでください

駐車について ・ ・ ・ **周辺路上駐停車は厳禁**です、厳守してください

車両の入口部には 通行する自動車の速度を抑制するためにハンプ（hump）が設けられています
入出庫の際には 安全に留意してください
開場前（8時以前）に到着し 路上駐停車 の無いようにしてください
駐車エリアは できるだけ詰めて駐車し、多くの方が利用できるように譲り合ってください
駐車エリア利用における車両事故等は 当事者同士で解決してください
グラウンドの管理は独立したものとなっていますので、施設協力金により ライン石灰・備品購入・修繕費、などの運用費に利用されます（カンパの気持ちでお願いします）
試合で利用する場合には グラウンド管理会の定めた施設協力金を収めてください
施設協力金（駐車料金）は **¥100/1台** です（終日の場合は ¥200 お願いします）
現在のところ グラウンド管理会で領収書は用意しておりません
招待チームがある場合には 試合詳細に施設協力金について明記してください
施設協力金は 口座への振り込みも可能ですが 手数料もかかりますので 1カ月分をまとめて
預かり 地域の会議のときに グラウンド管理会会計にお支払いします
神戸市サッカー協会の駐車証に必要事項を記入し、フロントガラスから必ず見える位置に置いて
ください（駐車証は何処のグラウンドでも必要ですからダウンロードして用意しておいて
ください）
周辺道路は一方通行が多く 路地・交差点も多いため 運転にはくれぐれもご注意ください

グラウンドについて

申請した目的以外での利用は禁止です
雨天候は原則として使用禁止です
選手たちの道具は、チーム毎にまとめておいてください（整理整頓）
フェンスにボールを蹴らないでください
立ち入り禁止区域にボールが入った場合には 侵入しないでください
グラウンド内は 火気厳禁です
石灰は 利用終了時に ラインカーからすべて抜いてください
怪我・負傷は一次手当のみを行い、以後は医療機関・スポーツ安全保険、等に委ねる

サッカー用具、ゴール、フラッグ、マーカー、パイロン（三角コーン）、バー

組み立て式サッカーゴールは 接続部をしっかりとめ、ベロクラテープもきっちりはめてください（ベロクラテープが外れやすいため、紐に変更する予定です）
転倒防止用の重りを載せてください
サッカーゴール、フラッグ、パイロン、バーに破損があった場合には すぐ連絡してください
サッカーゴール、フラッグは 袋に収納し所定の場所（サッカー用物置倉庫）になおしてください
転倒防止用の重りは所定の場所（サッカー用物置倉庫棚下段）になおしてください

サッカー用倉庫について **（倉庫内は整理整頓、清掃してください）**

サッカー用倉庫を みさきFCで購入し許可申請を出して置かせてもらいます（整理整頓清掃）
みさきFCで購入したサッカー関連物品等を収納します

真陽南さくらグラウンド グラウンド管理会 利用規約 http://misaki.iinaa.net/instructive/shinnyouminamisakura_ground_kiyaku.pdf

真陽南さくらグラウンド 利用の注意

利用後の清掃・整地・片づけについて . . . 写メを撮っておいてください

- トイレ内の用具庫を開錠してトイレ清掃を行ってください
- 倉庫の石灰・砂の掃き出し、整理整頓を行ってください
- 会議室を利用したときは清掃を行ってください
- 舞台上の清掃を行ってください
- グラウンドの整地は倉庫前付近まで行ってください
- グラウンド内のゴミ拾いを行ってください
- 使用したイスやテーブルなどはもとの位置に戻してください
 - ※布張りのイスは用具庫内など雨ざらしにならないようにしてください
- 喫煙場所の煙草の吸殻は、必ず鎮火の確認を行ってからゴミ袋に捨ててください
- 真陽緑地公園のゴミ拾いを行ってください
- 清掃の光景を写メに収めてください
 - ※朝の清掃活動、散水、トイレ清掃、その他必要なこと（高画質は不要です）
 - みさきFCホームページ用のメールアドレスに送信してください
- 土曜日のクリーン作戦のゴミは 倉庫内において帰ってください
- 日曜日の終わりに 車両入口扉北側車道脇（会場図 **赤×**）の場所に出して帰ってください
 - ※月曜日の利用の際にはゴミは 倉庫内において帰ってください
- ゴミを出す際には、専用のシール（清掃具用北倉庫内）を貼って出してください
- 空き缶・ペットボトルは 分別しても持ち帰ってくれなくなっています（2014ごろより）
- 月曜日の午後、ゴミ回収後のゴミ置き場清掃と防護ネットの回収が必要です
- 電源の確認、各施錠の確認をお願いします

A E D

- 救急対応が必要な場合には 迷わず「119」コールしましょう
- 最も近いA E Dの場所は 真陽小学校です
- その次に近いA E Dの場所は 神戸協同病院、市営地下鉄「荻藻駅」です
- “わたしは××の〇〇です 長田区駒栄町の真陽南さくらグラウンドで事故があり A E Dが必要ですから 貸してください” と声をかけて嘆願してください
- B L S（Basic Life Support：一次救命処置）についてはガイドライン2005 または ガイドライン2010 を行いましょう（倉庫にそれぞれパウチして措いています）
- みさきFCのホームページにも掲載してあります

その他

- 施設・設備等を大切に使用してください（フェンスに向けてボールを蹴らない）
- 犬・猫等 ペットを伴う立ち入りは禁止です
- 近隣への騒音等の迷惑を及ぼす恐れのある行為は禁止です
- 営利を目的とした行為は禁止です
- 利用時における周辺地域とのトラブルおよび事故・損傷を与える等の問題が生じたときは、利用者の責任において解決してください（発生した問題の内容については報告してください）
- 施設の破損や事故のあった場合には すぐに管理会に連絡してください
- グラウンド利用中（選手）は 真陽緑地公園での遊具による遊びは控えてください
- 利用のキャンセルは できるだけ早く管理会に連絡してください
- 喫煙は定められた場所で（スマート）をお願いします
- トイレトペーパーの補充は 盗難がありますので 必要に応じて適時としてください
- グラウンドには 野球部持ち込みのコンテナハウス（会議室）があり、夏期の熱中症対応にクーラーをつけて休ませても良いと云うことで許可をいただいています
- 周辺の 商店マップを 別紙案内しています（お買い物は 地域をお願いします）
- 鍵の受け渡しは「使用前日」&「使用翌日」**
 - ※どうしても困難な場合：庄田町2丁目自治会長「出雲食堂」で管理していただいています
 - 「サッカー部です。真陽南さくらGの鍵を借りに来ました（返しに来ました）。」（日曜定休日）
 - 営業の邪魔にならないように、また、飲食店ですので、汚れた服装はご遠慮ください

連絡先 . . . 真陽南さくらグラウンド グラウンド管理会
会長) 綿貫 功一 090-9869-0903 副会長) 宮本 実 090-3977-5021

真陽南さくらグラウンド グラウンド管理会 利用規約 http://misaki.iinaa.net/instructive/shinnyouminamisakura_ground_kiyaku.pdf

真陽南さくらグラウンド 周辺駐車場

周辺における路上駐・停車は厳禁です

国道2号線と高松線を結ぶ主要道路となっており大型車両も通過します

また、周辺住民の苦情もおおく寄せられます

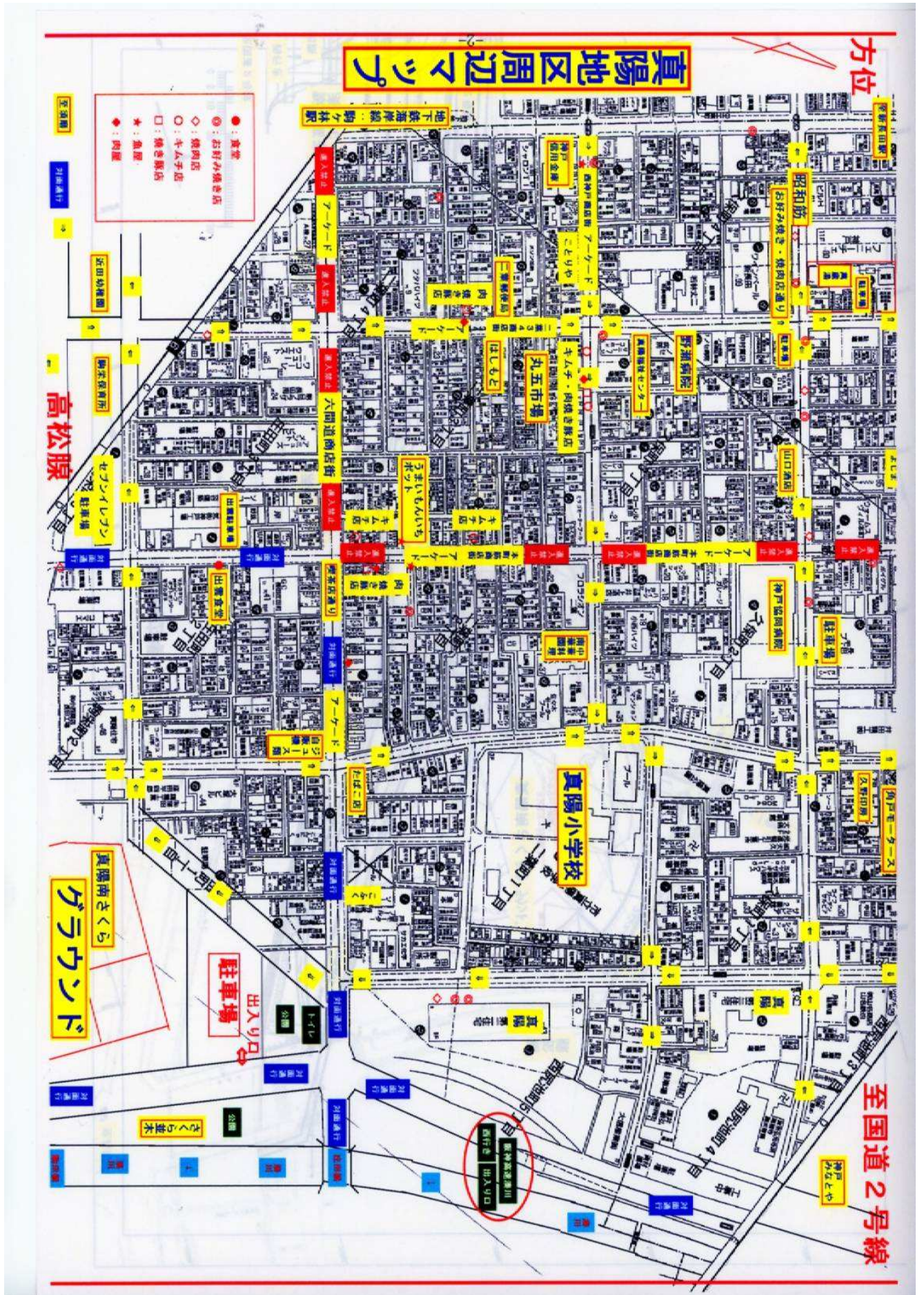
周辺駐車場はいくつかありますので参考までにご参照ください

なお、市営地下鉄「苅藻駅」・「駒ヶ林駅」から徒歩圏内です

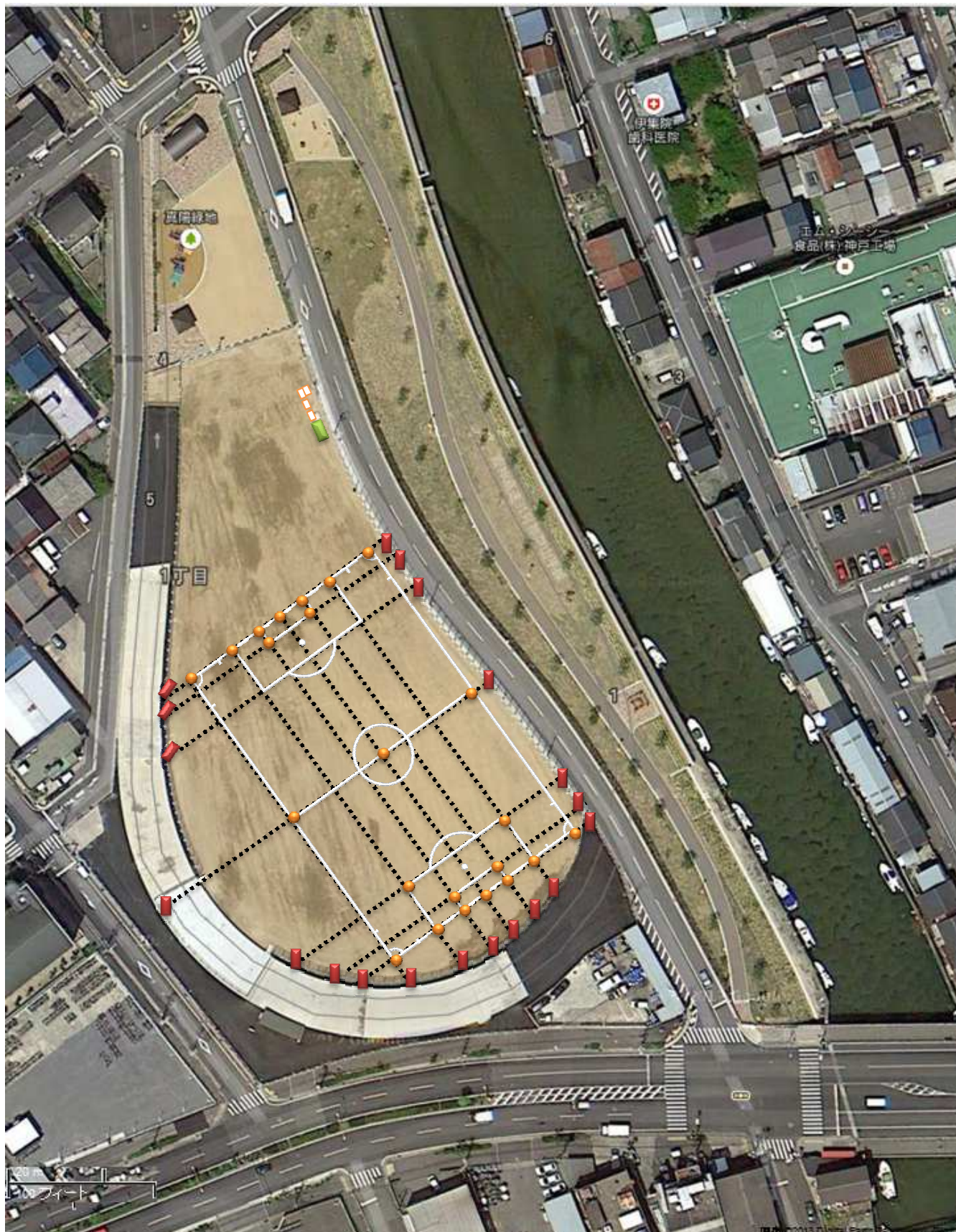


真陽南さくらグラウンド グラウンド管理会 利用規約 http://misaki.iinaa.net/instructive/shinnyouminamisakura_ground_kiyaku.pdf

真陽南さくらグラウンド 周辺マップ



真陽南さくらグラウンド (68m×50m:1面)

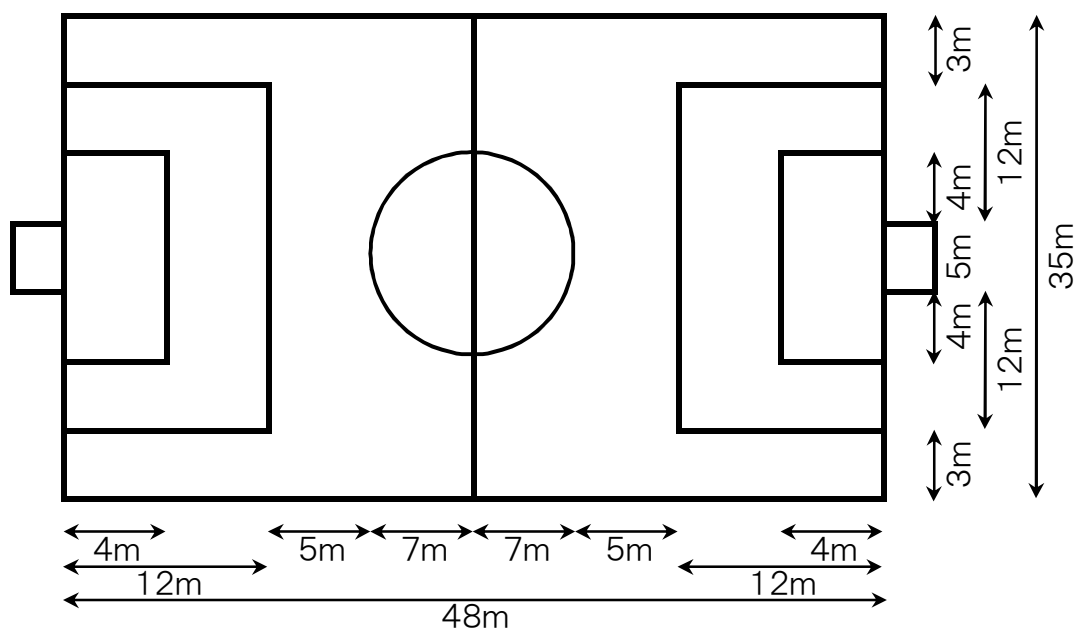


2013/09/10 ポイントの埋め込み と フェンスのタグ付け を 行いました(加藤コーチ/宮本)
ポイントは いずれは 野球部にまた抜かれることでしょう
フェンスのタグが在れば 概ねのラインは引けるはずですが
フェンスのタグを 四隅だけでしたが 増量しました

真陽南さくらグラウンド キッズ・イーストリーグ(1面)



- ① サポーター観戦エリア
フェンスから 6m 離して タッチラインを引いてください
- ② サブ・アップエリア
フェンスから 6~8m 離して ゴールラインを引いてください
- ③ 競技のフィールド
ゴールラインの長さ: 35m
タッチラインの長さ: 48m
- ④



真陽南さくらグラウンド キッズ・イーストリーグ(2面)



- ① サポーター観戦エリア
ゴールタッチラインを引いてください
- ② サブ・アップエリア
フェンスから 5~6m 離して タッチラインを引いてください
- ③ 競技のフィールド
ゴールラインの長さ: 32~34m
タッチラインの長さ: 44~46m
- ④ 競技のフィールド間隔
タッチラインから 4m 離して タッチラインを引いてください

